



Indicador multidimensional de Desigualdad Urbana en la CABA

Resultados 2019

Noviembre – 2020

Índice

1. Introducción	2
2. Resultados	3
a. Resultado del IDU para el período 2006-2019.....	3
b. Evolución del IDU por componente	4
3. La evolución del IDU en 2019	7
4. Anexo metodológico	8
Selección de variables.....	8

1. Introducción

El Índice de Desigualdad Urbana presentado en este informe es un complemento del Índice de Desarrollo por Comuna (IDC) elaborado por el CEDESU. El IDC es una herramienta que indica el desarrollo socioeconómico de cada comuna en comparación con las otras. Para ello, sintetiza catorce variables agrupadas en seis dimensiones sobre aspectos sociales y urbanos -Educación, Salud, Género, Vivienda y Hábitat, Empleo, y Seguridad y Violencia-, en un único valor por comuna y año. De esta forma, permite conocer la situación de cada una de ellas en relación con el resto de la Ciudad, así como su evolución - absoluta y relativa- en el tiempo. En este sentido, posibilita evaluar la desigualdad, aunque desde una medida de margen, es decir, comparando entre dos grupos (comunidades, o promedio CABA) a la vez. Sin embargo, no permite determinar la evolución de la desigualdad en el tiempo -si aumentó o disminuyó-.

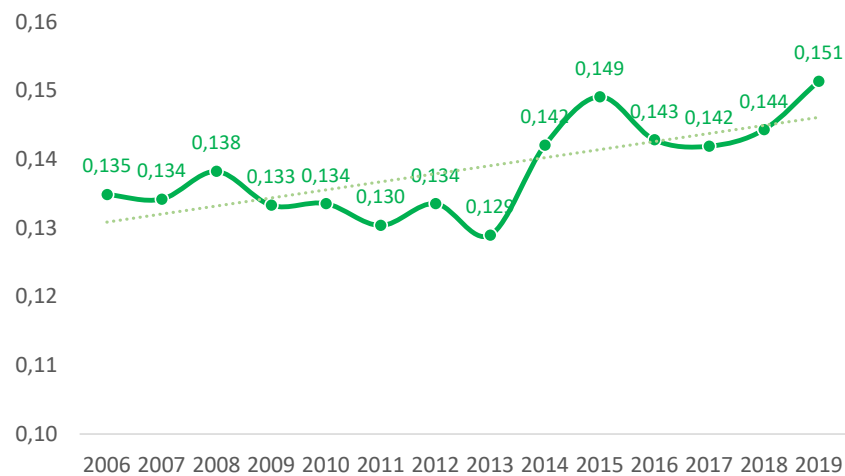
Sobre la base del IDC, construimos el Índice multidimensional de Desigualdad Urbana (IDU), que sintetiza, en un único valor, el nivel de desigualdad socioeconómica entre las Comunidades desde una perspectiva territorial complementando así la información provista del IDC. Estos indicadores, a su vez, resultan complementarios de los índices de desigualdad de ingreso, dado que reflejan condiciones de vida que excluyen deliberadamente esa variable. En el presente informe presentaremos la evolución del IDU y sus resultados para el período 2006-2019, enfocándonos en el análisis de su evolución en el último año.

2. Resultados

a. Resultado del IDU para el período 2006-2019

Al considerar el período completo 2006-2019, podemos apreciar una tendencia al incremento de la desigualdad urbana, finalizando el año 2019 con un IDU 12% superior al de 2006 y 17% superior al de 2013 -el año de menor desigualdad de toda la serie-. En relación con el último año bajo análisis, se verifica un crecimiento de la desigualdad del 4,9%, continuando la tendencia creciente iniciada en 2018.

Gráfico 1. Índice multidimensional de Desigualdad Urbana (IDU)



Fuente: CEDESU

Cuadro 1. Índice multidimensional de Desigualdad Urbana (IDU)

CONCEPTO	2006	2007	2008	2009	2010	2011	2012	2013	2014	2015	2016	2017	2018	2019
IDU	0,13	0,13	0,14	0,13	0,13	0,13	0,13	0,13	0,14	0,15	0,14	0,14	0,14	0,15
Variación		-0,5%	3,0%	-3,6%	0,2%	-2,4%	2,4%	-3,4%	10,1%	5,0%	-4,2%	-0,7%	1,7%	4,9%
IDU Base 2006 = 100	100,0	99,5	102,5	98,8	99,0	96,7	99,0	95,6	105,3	110,5	105,9	105,2	107,0	112,2

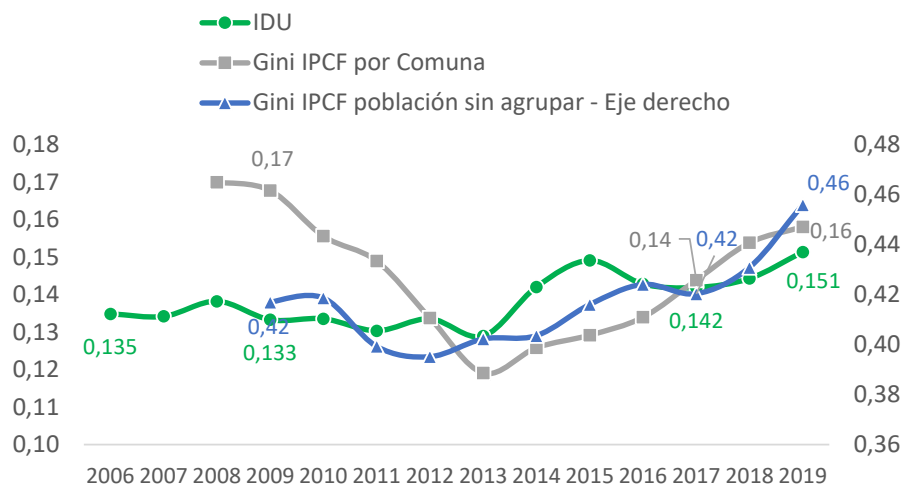
Fuente: CEDESU

En el siguiente gráfico se muestra el comportamiento del IDU en el tiempo (en el eje izquierdo), comparado con otros dos indicadores de desigualdad de ingreso (en el eje derecho): el Coeficiente de Gini del Ingreso Per Cápita Familiar (IPCF) de la población de la Ciudad, y el Coeficiente de Gini del IPCF promedio por comuna. De esta forma, se compara la evolución de un indicador de desigualdad multidimensional que excluye la variable ingreso (el IDU) con dos indicadores de distribución del ingreso, uno de ellos toma la población sin agrupar (Gini clásico) y el otro refleja la desigualdad de ingreso entre las comunas.

Se aprecia que la desigualdad medida por comuna (IDU y Gini IPCF) es menor en términos generales, lo que resulta esperable, dado que la dispersión en el nivel de ingreso entre las personas a nivel total de CABA se reduce cuando la población se agrupa, promediando el ingreso de la comuna. Asimismo, el IDU sigue una trayectoria más estable que el Gini IPCF. Este comportamiento resulta lógico, dado que el ingreso es una variable más volátil que el conjunto de variables que conforman el IDU, de carácter más estructural.

Si observamos el período 2018-2019, los tres índices muestran un aumento de la desigualdad. Este incremento es mayor en el Gini IPCF por comuna y de la población sin agrupar debido al empeoramiento de la distribución del ingreso producto de la devaluación del peso, el incremento de la inflación y el efecto recesivo desatado en 2018. El IDU aumenta en comparación con 2017 pero lo hace en menor medida ya que, como dijimos anteriormente, las variables estructurales tienden a tener cambios más ligeros respecto a los ingresos.

Gráfico 2. IDU, GINI IPCF por Comuna, GINI IPCF población sin agrupar

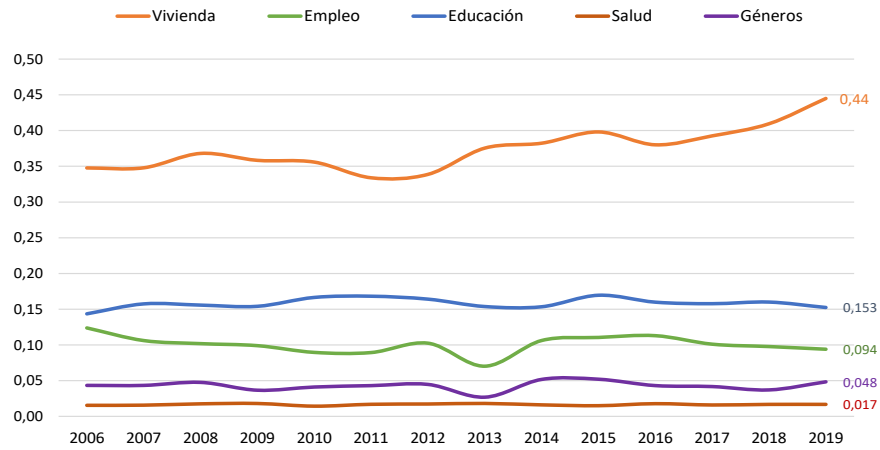


Fuente: CEDESU

b. Evolución del IDU por componente

Al desagregar el IDU por los componentes que lo integran se observa que el nivel de desigualdad de la dimensión Vivienda es el más elevado seguido por Educación y Empleo. Luego, las dimensiones de Género y Salud muestran un bajo nivel de desigualdad a lo largo de la serie. Si observamos las modificaciones en la medición de la desigualdad según sus componentes en el último año, podemos observar que tanto Educación, Empleo, Géneros y Salud mantienen estabilidad mientras que Vivienda continúa su tendencia ascendente. Esto significa que, territorialmente, se destaca el contraste entre las comunas en las condiciones de precariedad y hacinamiento de las viviendas, como factor determinante de la desigualdad urbana.

Gráfico 3. Evolución de Componentes del IDU

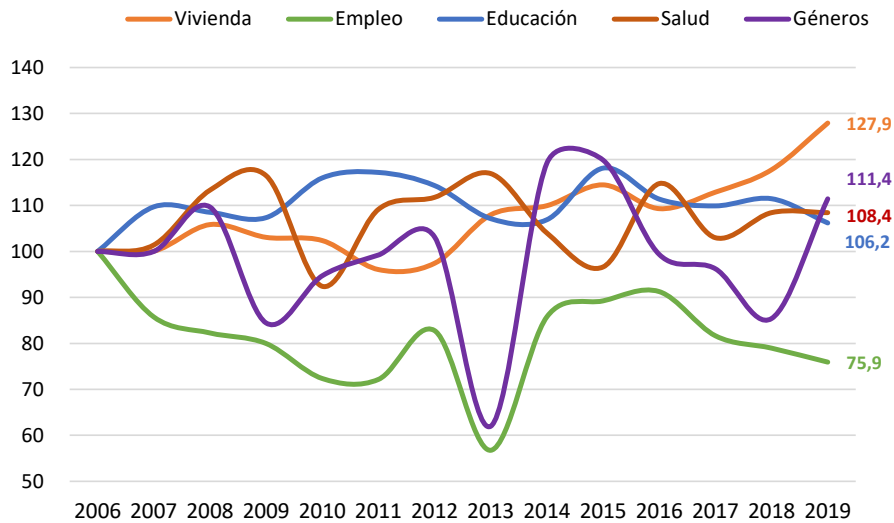


Fuente: CEDESU

Al transformar las series, llevándolas a una misma escala con Base 2006 = 100, se destaca la dimensión Vivienda como la de mayor incremento en la serie completa. Por su parte, la dimensión Salud presenta un comportamiento oscilante durante toda la serie. Por otro lado, la dimensión Empleo disminuye la desigualdad continuando con la tendencia descendente desde 2016 y la dimensión Géneros presenta un fuerte aumento en 2019, ubicándose en ese año en un nivel de desigualdad similar al vigente en 2015, lo que implica retrotraer la mejora observada en el lapso 2016-2018.

Por último, la dimensión Educación es la que presenta mayor estabilidad, con leves oscilaciones y una tendencia hacia la disminución en la desigualdad en los últimos años.

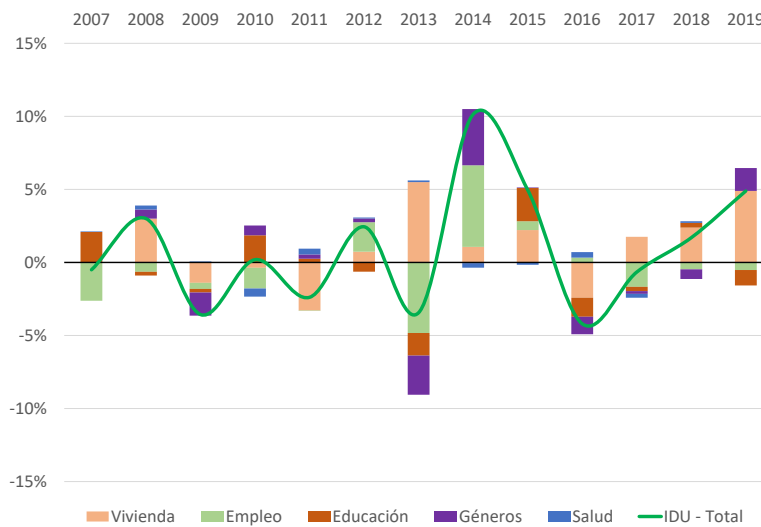
Gráfico 4. Evolución de Componentes del IDU. Base 2006 = 100



Fuente: CEDESU

La combinación de los valores de los índices por Dimensión y su variación en el tiempo permite analizar la contribución al crecimiento del IDU aportado por cada Dimensión. Así, vemos que, en la mayoría de los años, el aporte principal a las variaciones del IDU viene dado por las Dimensiones Vivienda, Empleo y, en menor medida, Género. En el último año de la serie, el aumento de la desigualdad urbana se encuentra traccionada principalmente por el empeoramiento de los indicadores de Vivienda, seguida por Géneros, mientras que las dimensiones Empleo y Educación muestran una contribución negativa debido a que los índices disminuyen en un año en que el IDU aumenta. Por su parte, Salud tiene un aporte nulo a partir de mantenerse constante el nivel del índice en 2019 en comparación al año anterior.

Gráfico 5. Contribución al Crecimiento del IDU según Dimensión



Fuente: CEDESU

3. La evolución del IDU en 2019

Tal como mencionábamos previamente, si observamos la evolución de la desigualdad del último año por dimensión se destaca un incremento en Vivienda y Género, mientras que la desigualdad disminuye en las dimensiones Empleo y Educación y se mantiene constante en Salud. La dimensión más significativa en términos de aumento de la desigualdad y de lo que representa para el conjunto del IDU es la de Vivienda. La dimensión Educación representa el segundo lugar en nivel de desigualdad urbana. La dimensión de Salud, por su parte, mantiene un nivel de desigualdad estructuralmente más bajo. El siguiente cuadro sintetiza el IDU total y de cada dimensión 2018 y 2019 y su respectiva variación porcentual.

Cuadro 2. Índice multidimensional de Desigualdad Urbana (IDU). 2018-2019

Concepto	2018	2019	Variación
IDU	0,144	0,151	5%
Vivienda	0,410	0,445	9%
Empleo	0,098	0,094	-4%
Educación	0,160	0,153	-5%
Salud	0,017	0,017	0%
Géneros	0,037	0,048	30%

Fuente: CEDESU

4. Anexo metodológico

El **Coefficiente de Gini** es el indicador de desigualdad utilizado en la mayor parte de estudios en el campo, oscilando sus valores entre 0 (perfecta igualdad) y 1 (perfecta desigualdad). Es un indicador que puede interpretarse de forma sencilla gráficamente, como la distancia entre la curva observada de la distribución social (curva de Lorenz), y la recta que representaría una distribución perfectamente igualitaria. En términos matemáticos se define como la suma de cada par de diferencias interpersonales en la variable bajo estudio, tomando las distancias absolutas entre las personas, en relación al valor medio. Siendo x la proporción acumulada de la variable evaluada, e y el porcentaje acumulado de la población considerada, su expresión es:

$$G = 1 - \sum_i^{n-1} (x_{i+1} - x_i)(y_{i+1} + y_i)$$

El índice de Gini es utilizado de forma extensa por cumplir numerosas condiciones consideradas deseables para la medición de la desigualdad: no se ve afectado por cambios en las medias de la distribución y permite el cómputo de valores cero. Como debilidades, es insensible a cambios en la distribución que mantengan inalteradas el área bajo la línea de perfecta igualdad, y puede dar lugar a resultados ambiguos cuando las curvas de Lorenz de dos curvas de distribución se crucen.

Selección de variables

Las fuentes de información y los criterios de selección de variables se pararon sobre las utilizadas en el IDC, donde primó el captar factores que puedan ser abordados desde las políticas públicas a nivel local (gobierno de la CABA), con la exclusión específica del ingreso de la población. Ello resultó en la elección de 14 variables, agrupadas en 6 dimensiones, que brindan un panorama socioeconómico y multidimensional de la CABA. Ahora bien, por la naturaleza sintética del indicador que ahora construimos, parte de esas variables debieron ser descartadas por la desigual ventana temporal en la que están disponibles los datos. El criterio utilizado fue priorizar la construcción de un índice con menos variables, pero que abarque un período de tiempo más prolongado, de modo que tuvieron que ser descartadas las variables que no comienzan en 2006: Tasa de mortalidad infantil (Salud), Tasa de informalidad (Empleo), Casos penales de violencia doméstica (Género), Brecha de ingreso total individual (Género), y Homicidios dolosos cada 100.000 habitantes. De este modo, el IDU condensa información de 9 variables agrupadas en 5 dimensiones. En el siguiente cuadro se presenta un detalle de la información utilizada en el IDU, destacando en rojo las que fueron descartadas respecto al IDC:

Cuadro 1. Dimensiones y variables del IDU

Dimensión	Nombre de la Variable	Fuente
Educación	Porcentaje de alumnos con sobreedad por sector de gestión y comuna. Modalidad común. Nivel primario.	Ministerio de Educación (GCBA). Unidad de Evaluación Integral de la Calidad y Equidad Educativa (UEICEE). Investigación y Estadística sobre la base de Relevamiento Anual
	Porcentaje de alumnos con sobreedad por sector de gestión y comuna. Modalidad común. Nivel secundario.	
	Porcentaje de la población de 25 años y más con nivel de enseñanza superior completo (Incluye terciario/superior no universitario y universitario completo, y postgrado incompleto o completo)	Dirección General de Estadística y Censos (Ministerio de Hacienda GCBA). EAH
Salud	Tasa de mortalidad infantil (por mil nacidos vivos) por comuna de residencia habitual de la madre	Dirección General de Estadística y Censos (Ministerio de Hacienda GCBA). Estadísticas vitales.
	Edad promedio al fallecimiento por sexo según comuna	
Género	Casos penales ingresados con presencia de indicadores de violencia doméstica según comuna y barrio del hecho	Ministerio Público Fiscal de CABA
	Brecha (diferencia de tasas) entre sexos de tasas de empleo de la población de 10 años y más según sexo y Comuna	
	Brecha (cociente entre medias) entre sexos de los ingresos totales individuales medios según Comuna	Dirección General de Estadística y Censos (Ministerio de Hacienda GCBA). EAH
Vivienda y Hábitat	Porcentaje de viviendas precarias por comuna. Incluye Pieza de inquilinato/conventillo, Pieza de hotel/pensión, Construcción no destinada a la vivienda y Otro.	Dirección General de Estadística y Censos (Ministerio de Hacienda GCBA). EAH
	Porcentaje de hogares hacinados por comuna, refiere a hogares con dos o más personas por cuarto.	
Empleo	Tasas de empleo de la población de 10 años y más por comuna	Dirección General de Estadística y Censos (Ministerio de Hacienda GCBA). EAH
	Tasas de desocupación de la población de 10 años y más por comuna	
Seguridad y Violencia	Tasas de asalariados que no le hacen descuentos jubilatorios ni aporta al sistema de seguridad social ("informalidad"), de la población de 10 años y más por comuna	Instituto de Investigaciones de la Corte Suprema de Justicia de la Nación
	Homicidios dolosos cada 100.000 habitantes por comuna	

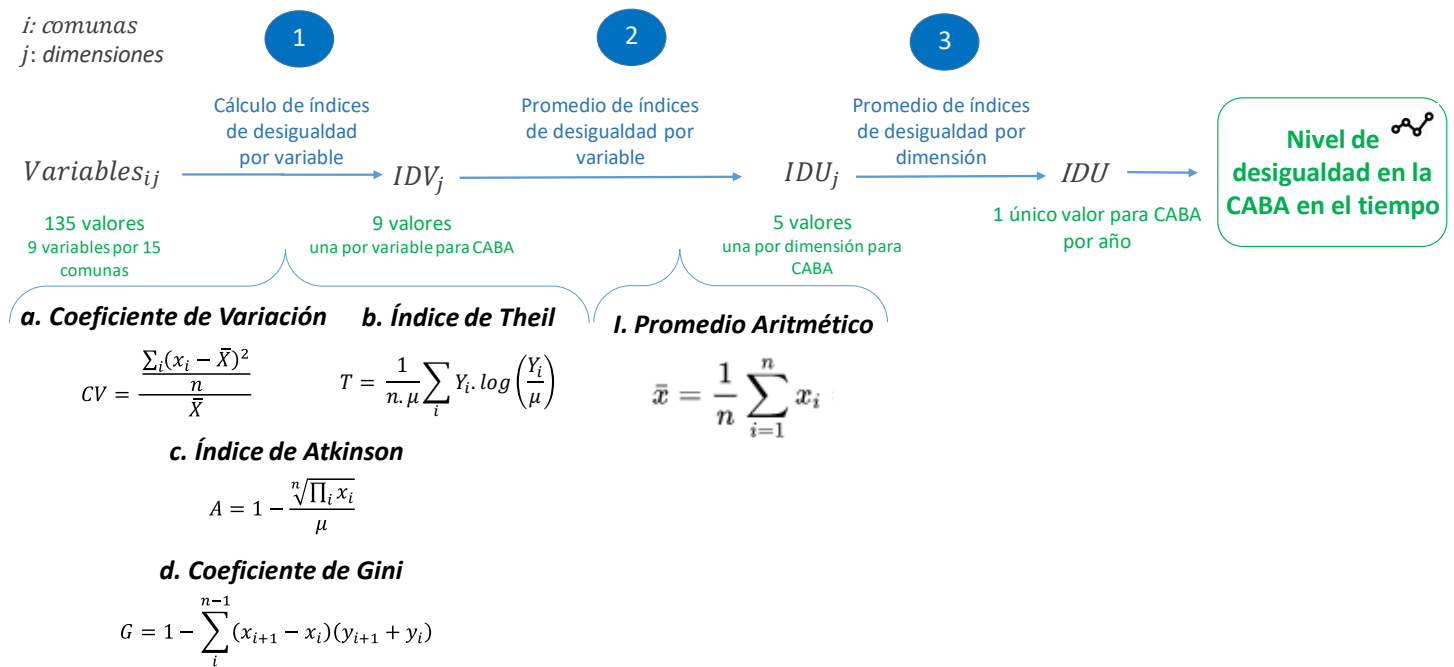
Fuente: CEDESU

Construcción del índice

Una vez disponible la información, la construcción del índice se realiza en tres etapas, resumido gráficamente en el Esquema 1:

1. En primer lugar, se computan cada uno de los cuatro indicadores de desigualdad reseñados previamente para cada variable puntual, para cada año. De esta forma, cada indicador por variable es construido con 15 datos (uno por Comuna) por año.
2. Para cada dimensión, se realiza un promedio aritmético simple de los indicadores de desigualdad de las variables que la componen.
3. Finalmente, se promedian los indicadores por dimensión, para conformar un único Indicador multidimensional de Desigualdad Urbana por año.

Esquema 1. Pasos Metodológicos para la construcción del IDU



Fuente: CEDESU